



DOLNOŚLĄSKA POLITYKA WODNA  
Analiza potencjału retencyjnego województwa dolnośląskiego

• MODUŁ 7

gmina  
**BYSTRZYCA**  
**KŁODZKA**

karta  
retencji





INSTYTUT ROZWOJU TERYTORIALNEGO  
ul. J. Wł. Dawida 1A  
50-527 Wrocław  
[www.irt.wroc.pl](http://www.irt.wroc.pl)  
tel. +48 71 374 95 00

Maciej Zathey – dyrektor IRT

Agnieszka Wałęga – z-ca dyrektora ds. planowania strategicznego i przestrzennego

Przemysław Malczewski – z-ca dyrektora ds. klimatu i energii

**Autorzy opracowania SWECO:**

Patryk Pszczółkowski – Kierownik Projektu

Henryk Grzywna – koordynator merytoryczny/zastępca Kierownika Projektu

Radosław Stodolak – ekspert hydrolog

Wiktoria Brzezińska – ekspert meteorolog/klimatolog

Paweł Dąbek – ekspert GIS

Patryk Nowicki – ekspert GIS

Mikołaj Maciejewski – ekspert GIS

Roksana Barska – ekspert ds. gospodarki wodnej

Wojciech Lewandowski – ekspert ds. środowiska

Przemysław Kędziora – ekspert fitosocjolog

Kamila Kozłowska – specjalista ds. automatyzacji procesów

**Zespół konsultacyjno-koordynujący IRT:**

Aleksandra Sieradzka-Stasiak

Katarzyna Dudek

Ewa Skoczeń

skład i oprawa graficzna: IRT/SWECO



DOLNOŚLĄSKA BAZA WIEDZY O WODZIE



Wrocław, październik 2025





# zawartość

## Podstawowe informacje o gminie

Dane administracyjne i fizycznogeograficzne.

## Retencja - ocena

Szacunkowe wielkości istniejącej oraz potencjalnej retencji.

## Retencja - wskaźniki

Parametryzacja wielkości potencjału retencyjnego.

## Retencja w przestrzeni

Lokalizacji istniejących oraz potencjalnych obszarów retencji.

## Współpraca w ramach zlewni

Współpraca gmin w ramach zlewni.

## Rekomendacje

Wnioski z wyników Opracowania, jak i ogólnych doświadczeń związanych z zagadnieniem retencji.



## zakres przestrzenny

Analizą został objęty obszar województwa dolnośląskiego wraz z kołnierzem obejmującym zlewnie III rzędu, w tym zlewnie transgraniczne po stronie polskiej, czeskiej i niemieckiej, leżące poza granicami województwa.

# zatrzymać wodę

BAGNA I MOKRADŁA



RETENCJA LEŚNA



RETENCJA GLEBOWA



MELIORACJE ROLNICZE



RETENCJA DOLIN  
RZECZNYCH



RETENCJA STARORZECZY



RETENCJA MAŁYCH  
ZBIORNIKÓW WODNYCH



RETENCJA MIEJSKA

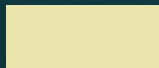

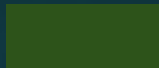


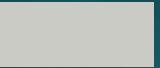







# podstawowe informacje o gminie



## POKRYCIE TERENU

	Grunty orne	7 763,3 ha	22,9%		Tereny przemysłowe	48,1 ha	0,1%
	Lasy	17 724,6 ha	52,3%		Tereny komunikacyjne	134,7 ha	0,4%
	Użytki zielone	6 881,8 ha	20,3%		Tereny pozostałe	87,4 ha	0,3%
	Zabudowa mieszkaniowa	780,4 ha	2,3%		Wody powierzchniowe	66,9 ha	0,2%
	Tereny rekreacyjno - wypoczynkowe	343,7 ha	1,0%				



Liczba ludności  
**17,1 tys.(2024)**



Powierzchnia gminy  
**339 km<sup>2</sup>**



Wysokość minimalna  
**303,81 m n.p.m.**



Długość sieci rzecznej  
**174,7 km**



# GMINA BYSTRZYCA KŁODZKA

Typ  
miejsko-wiejska

Siedziba  
Bystrzyca  
Kłodzka

Powiat  
kłodzki



- 121** zlewnia Nysy Kłodzkiej do Ścinawki (I)
- 841** zlewnia Morawy do Krupy (I)
- 961** zlewnia Orlicy do Cichej Orlicy (I)



## obszary o właściwościach i potencjale retencyjnym

## ocena

Właściwości	
539,2 ha	0,4 mln m <sup>3</sup>



właściwości	
19 195,4 ha	20,3 mln m <sup>3</sup>
potencjał	
7 371,5 ha gruntów do zalesień	

właściwości	
58,9 ha	0,3 mln m <sup>3</sup>
potencjał	
53,4 ha	0,3 mln m <sup>3</sup>



właściwości	
14 500,6 ha	56,3 mln m <sup>3</sup>

właściwości	
– ha	– mln m <sup>3</sup>



właściwości	
402,9 km	0,2 mln m <sup>3</sup>
potencjał	
120,5 ha gruntów predysponowanych do nawodnień	

właściwości	
– ha	– mln m <sup>3</sup>
potencjał	
102,2 km odcinków do renaturyzacji	



właściwości	
25,3 ha	0,1% gminy

## OBSZARY O WŁAŚCIWOŚCIACH RETENCYJNYCH

istniejące obszary o właściwościach retencyjnych – przechwytywanie, gromadzenia i ograniczenia spływu wód opadowych oraz roztopowych

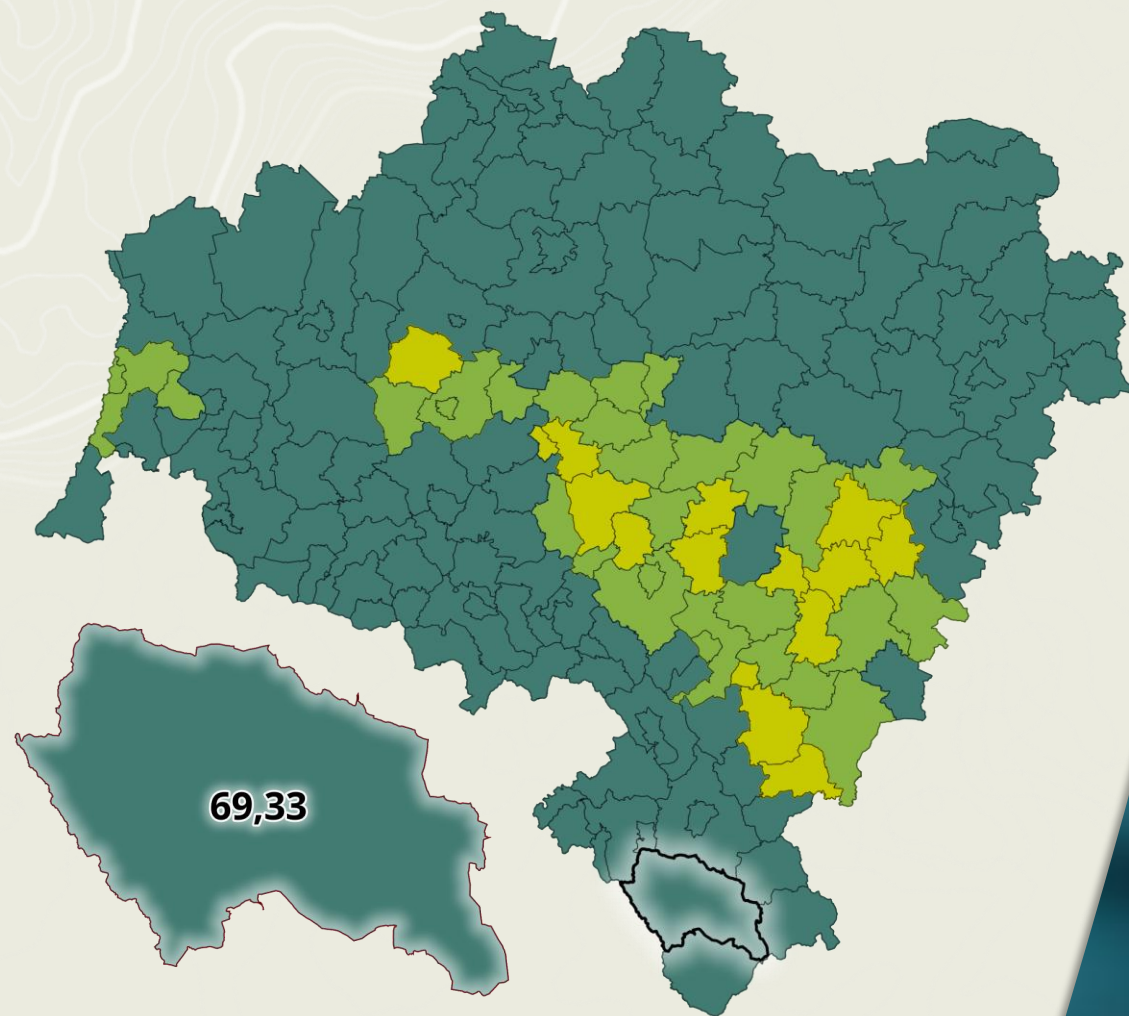
## OBSZARY O POTENCJALE RETENCYJNYM

nowe obszary o właściwościach przechwytywania, gromadzenia i ograniczenia spływu wód opadowych oraz roztopowych



# RETENCJA

## wskazniki



CN wynosi 69,33 – *odpływ umiarkowany (niższy)*.  
Obszar charakteryzuje się zrównoważoną retencją i odpływem.  
Rekomendowane do podjęcia są działania ograniczające odpływ – osiągnięcie co najmniej *odpływu niskiego* (CN poniżej 61).

## Potencjalna retencja zlewni

miara zdolności zlewni do magazynowania wody, która jest kluczowa dla oceny hydrologicznych właściwości terenu. Określa ilości wody zatrzymywanej w zlewni na powierzchni terenu oraz w glebie. Charakteryzuje ją wskaźnik CN.

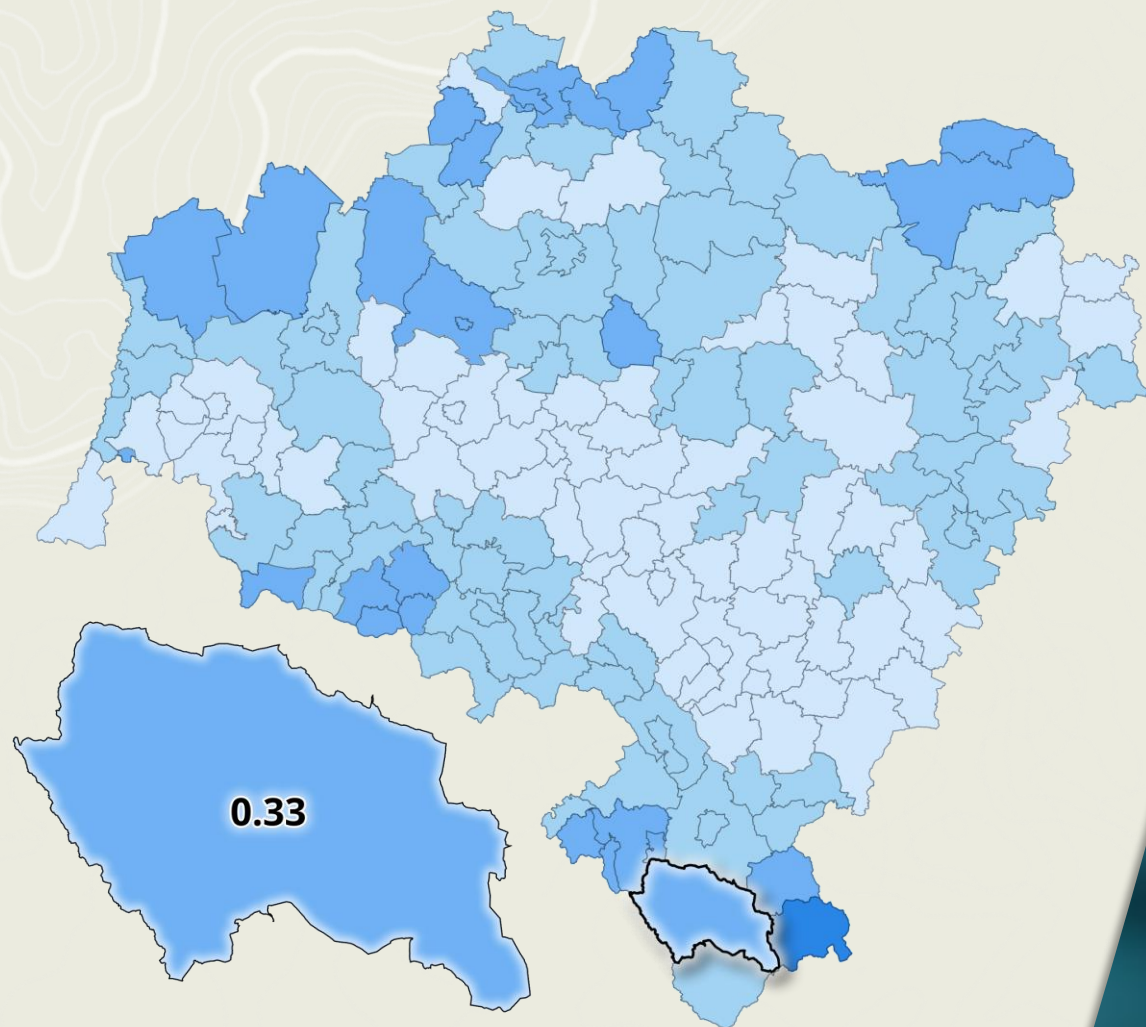
	Klasa I: Bardzo niski odpływ	<30 – 46)
	Klasa II: Niski odpływ	<46 – 61)
	Klasa III: Umiarkowany odpływ (niższy)	<61 – 74)
	Klasa IV: Umiarkowany odpływ (wyższy)	<74 – 76)
	Klasa V: Wysoki odpływ (niższy)	<76 – 80)
	Klasa VI: Wysoki odpływ (wyższy)	<80 – 91)
	Klasa VII: Najwyższy odpływ	<91 – 100>





# RETENCJA

## wskaźniki



Wskaźnik LHP wynosi 0,33 – *przeciętny potencjał wodny (mniejszy)*.  
Rekomendowane do podjęcia są działania zwiększające potencjał retencyjny – osiągnięcie *przeciętnego potencjału retencyjnego (większego)* (LHP powyżej 3).

## wskaźnik LHP – krajobrazowy potencjał hydryczny

określa zdolność obszaru do spowolnienia i zatrzymania odpływu oraz infiltracji opadów do gruntu. Obrazuje wpływ użytkowania terenu i kluczowych parametrów zlewni na opóźnienie odpływu i wielkość retencji.

	Kategoria I: Obszary o najwyższym, wyjątkowym potencjale wodnym	20 pkt i więcej
	Kategoria II: Obszary o bardzo dobrym potencjale wodnym	<10 – 20)
	Kategoria III: Obszary o przeciętnym potencjale wodnym (większym)	<3 – 10)
	Kategoria IV: Obszary o przeciętnym potencjale wodnym (mniejszym)	<0 – 3)
	Kategoria V: Obszary o ograniczonym potencjale wodnym (większym)	<-3 – 0)
	Kategoria VI: Obszary o ograniczonym potencjale wodnym (mniejszym)	<-10 – -3)
	Kategoria VII: Obszary o najniższym potencjale wodnym	mniej niż -10





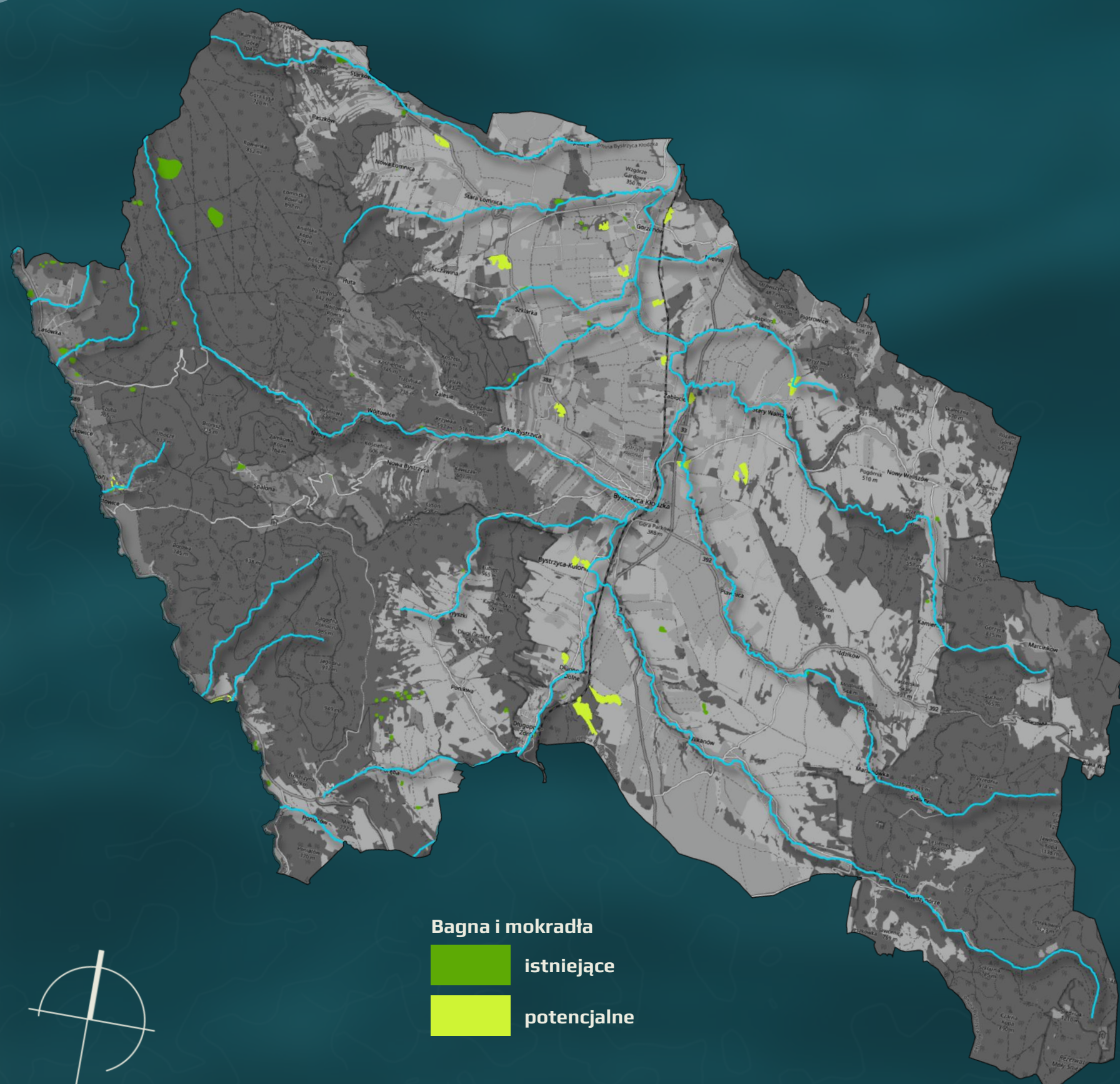
## Retencja bagien i mokradeł

Obszary wodno-błotne to bagna, błota, torfowiska oraz zbiorniki wodne których głębokość nie przekracza 6 m. Cechą wspólną jest przesycanie wodą podłoża i występowania roślin wodolubnych.

Obszary mokradeł pełnią różnorodne funkcje – zapobiegają powodziom i suszom, poprawiają bilans wodny, pełnią rolę naturalnych filtrów oczyszczających wodę, stanowią rezerwuuar słodkiej wody, magazynują duże ilości węgla organicznego, zapewniają warunki do życia wielu organizmom, przyczyniając się do wzrostu bioróżnorodności i ochrony zasobów przyrody.



## retencja bagien i mokradeł





### Retencja leśna

polega na zdolności lasów do przechwytywania, magazynowania i powolnego uwalniania wody deszczowej.

Zdolności retencyjne posiada szata roślinna, gleba, ściółka, grunt, śnieg, zbiorniki wodne i cieki wodne, a także inne elementy ekosystemów leśnych - torfowiska, bagna, oczka wodne i starorzecza.

Wielkość odpływu ze zlewni zależy nie tylko od wskaźnika zalesienia, ale także od stanu drzewostanów, jego wieku i składu gatunkowego.

Retencja leśna wspomaga w regulację lokalnych zasobów wodnych, zmniejszając ryzyko powodzi i suszy oraz poprawiając jakość wód gruntowych.



## retencja leśna





### Retencja glebowa

Retencja glebowa polega na zatrzymaniu wody w profilu glebowym, co umożliwia późniejsze pobieranie jej przez rośliny. Kluczowym aspektem jest rodzaj gleby, a możliwość retencji wody w glebie określa się za pomocą całkowitej pojemności wodnej gleby – zdolności gleby do zatrzymania opadu atmosferycznego, podsiąku kapilarnego, spływu powierzchniowego i podpowierzchniowego (im gleba cięższa, tym mniejsza zdolność do zatrzymania w niej wody).



### retencja glebowa

Gleby wg grupy glebowej

A – bardzo lekka

B – lekka

C – średnia

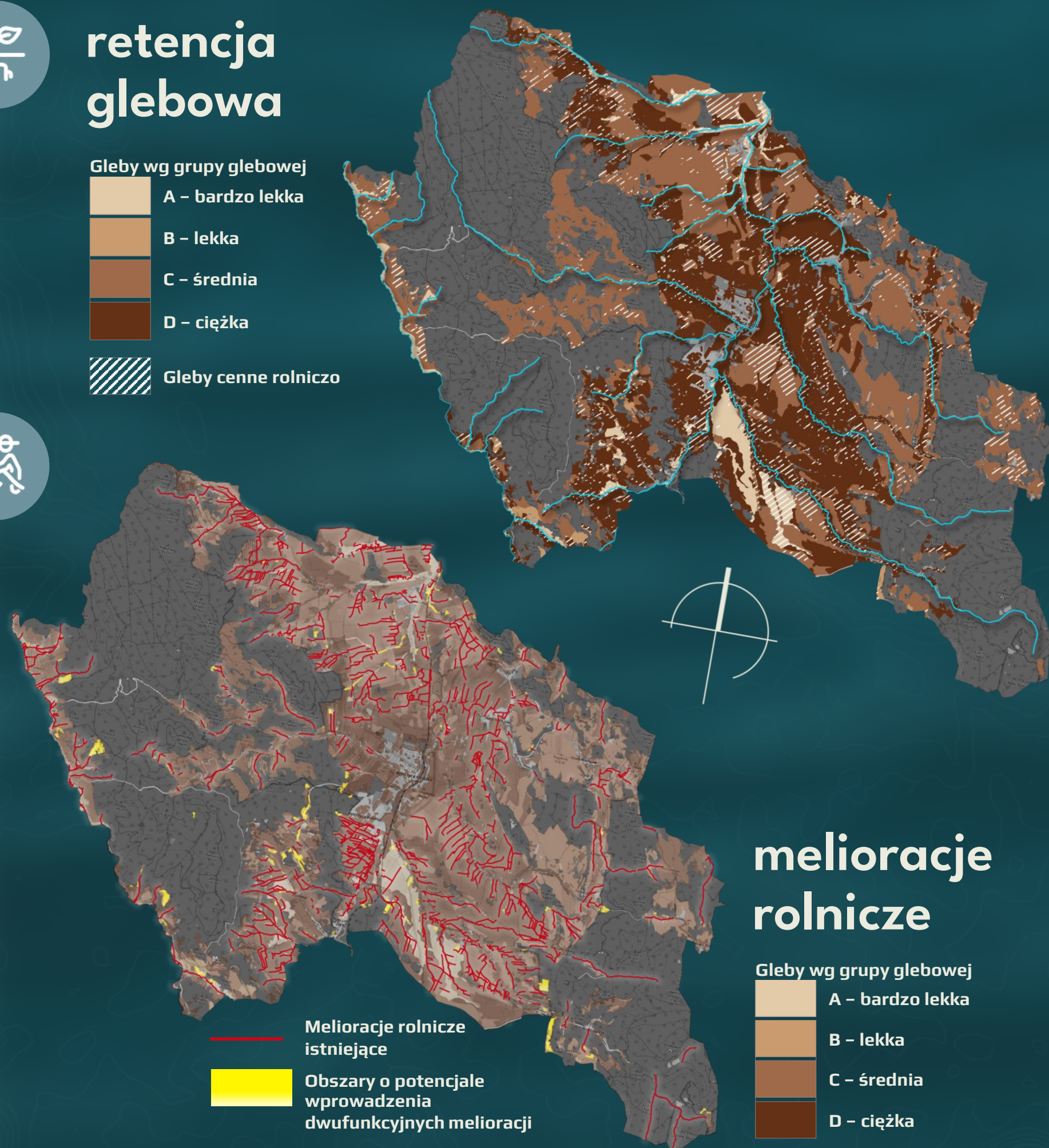
D – ciężka

Gleby cenne rolniczo



### Melioracje rolnicze

Systemy melioracji rolniczych w skali zlewni mają bardzo istotne znaczenie w kształtowaniu stosunków wodnych i wpływają na bilans obiegu wody w zlewniach. Obiekty melioracji szczegółowych jako nawadniająco-odwadniające mogą stanowić obszary retencji szczególnie na obszarach zagrożonych suszą. Zatrzymanie wody w rowie przyczynia się do nawadniania terenu przyległego. Efekt retencjonowania wody w rowach można uzyskać poprzez zastosowanie przegród stałych w postaci progów piętrzących lub urządzeń o zmiennym poziomie piętrzenia, np. zastawek, zarówno na rowach, jak i małych ciekach.





### Retencja dolin rzecznych

Odtwarzanie retencji dolin rzecznych ma związek z odsuwaniem bądź rozbiórką wałów przeciwpowodziowych tam, gdzie brak jest obiektów wymagających ochrony lub położone są daleko od koryta rzeki. Wiąże się również ze zmianą charakteru roślinności i ograniczeniem prac utrzymaniowych w międzywału.

Na terenie gminy nie występuje ten typ retencji.

### Renaturyzacja odcinków rzek

Analizy pozwoliły zidentyfikować silnie zmienione odcinki cieków predysponowane do przeprowadzenia działań renaturyzacyjnych. Wskazano odcinki wyprostowane, indeks skośności zbliżony do 1.

### Retencja starorzeczy

Polega na gromadzeniu wody w dawnych korytach rzek, które zostały odcięte od głównego nurtu. Starorzecza pełnią funkcję naturalnych zbiorników retencyjnych, które pomagają regulować przepływ wód.

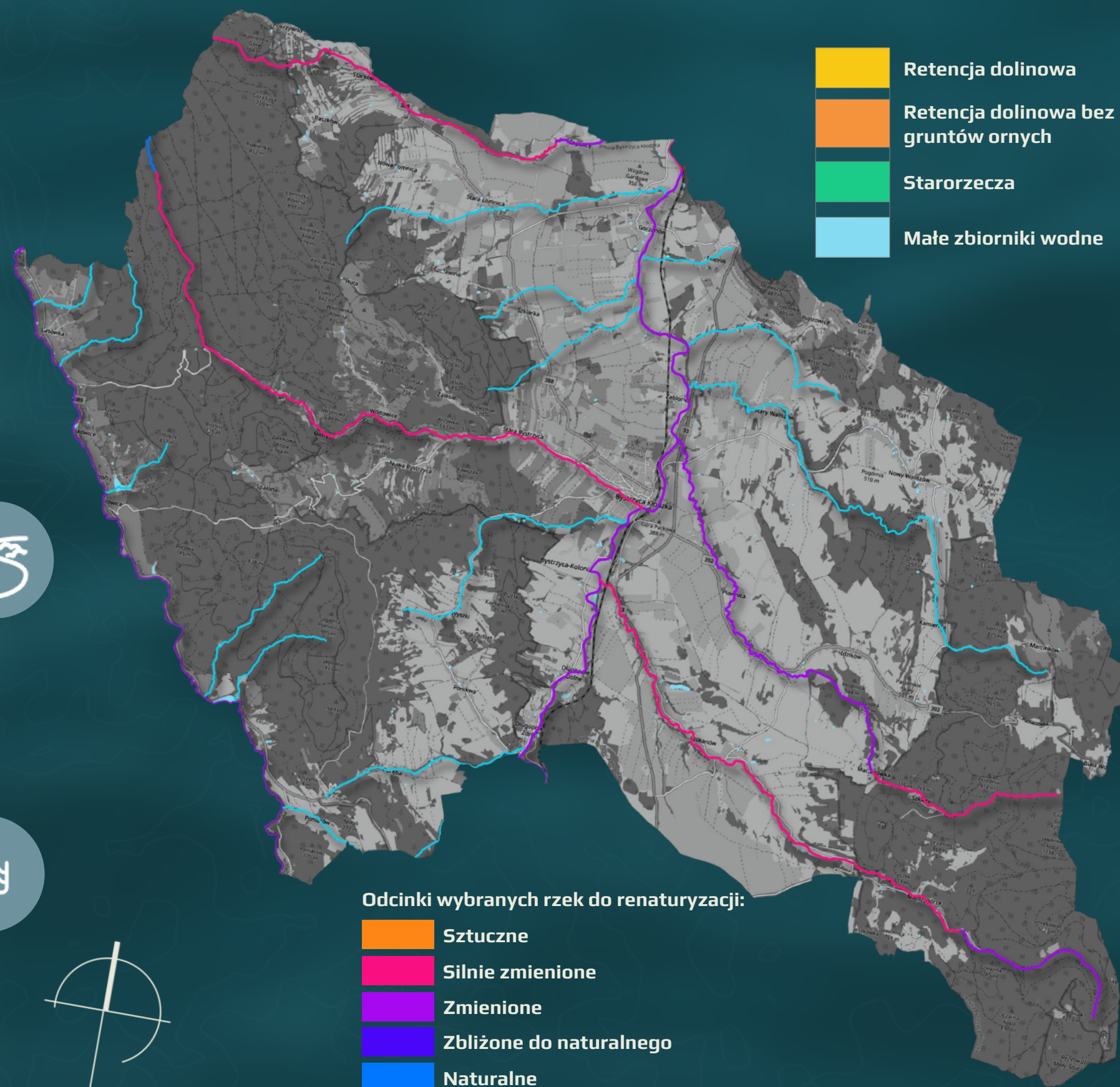
Na terenie gminy nie występuje ten typ retencji.

### Małe zbiorniki wodne

Ten rodzaj retencji polega na gromadzeniu i przechowywaniu wody w niewielkich, sztucznych lub naturalnych zbiornikach, takich jak oczka wodne, stawy, małe jeziora czy zbiorniki retencyjne.



## retencja dolinowa, starorzeczy oraz małych zbiorników wodnych





### Retencja miejska

Retencja miejska to szerokie pojęcie, obejmujące różnorodne działania mające na celu zatrzymywanie wody opadowej jak najbliżej miejsca jej wystąpienia na terenach zurbanizowanych. W skład retencji miejskiej wchodzi działania określone jako błękitno-zielona infrastruktura (BZI).

### Błękitno-zielona infrastruktura

Oparte na przyrodzie rozwiązania infrastrukturalne m.in.: tereny zielone – trzecia przyroda, ogródki działkowe, tereny mokradłowe, oczka wodne i sadzawki, ale także mniejsze powierzchniowo działania – stawy retencyjne, niecki, ogrody deszczowe, zielone przystanki, dachy, przepuszczalne nawierzchnie itp. Działania te, oprócz zwiększenia potencjału retencyjnego, wpływają korzystnie na komfort mieszkańców miast, temperaturę powietrza i bioklimat.



## błękitno-zielona infrastruktura





### Retencja miejska

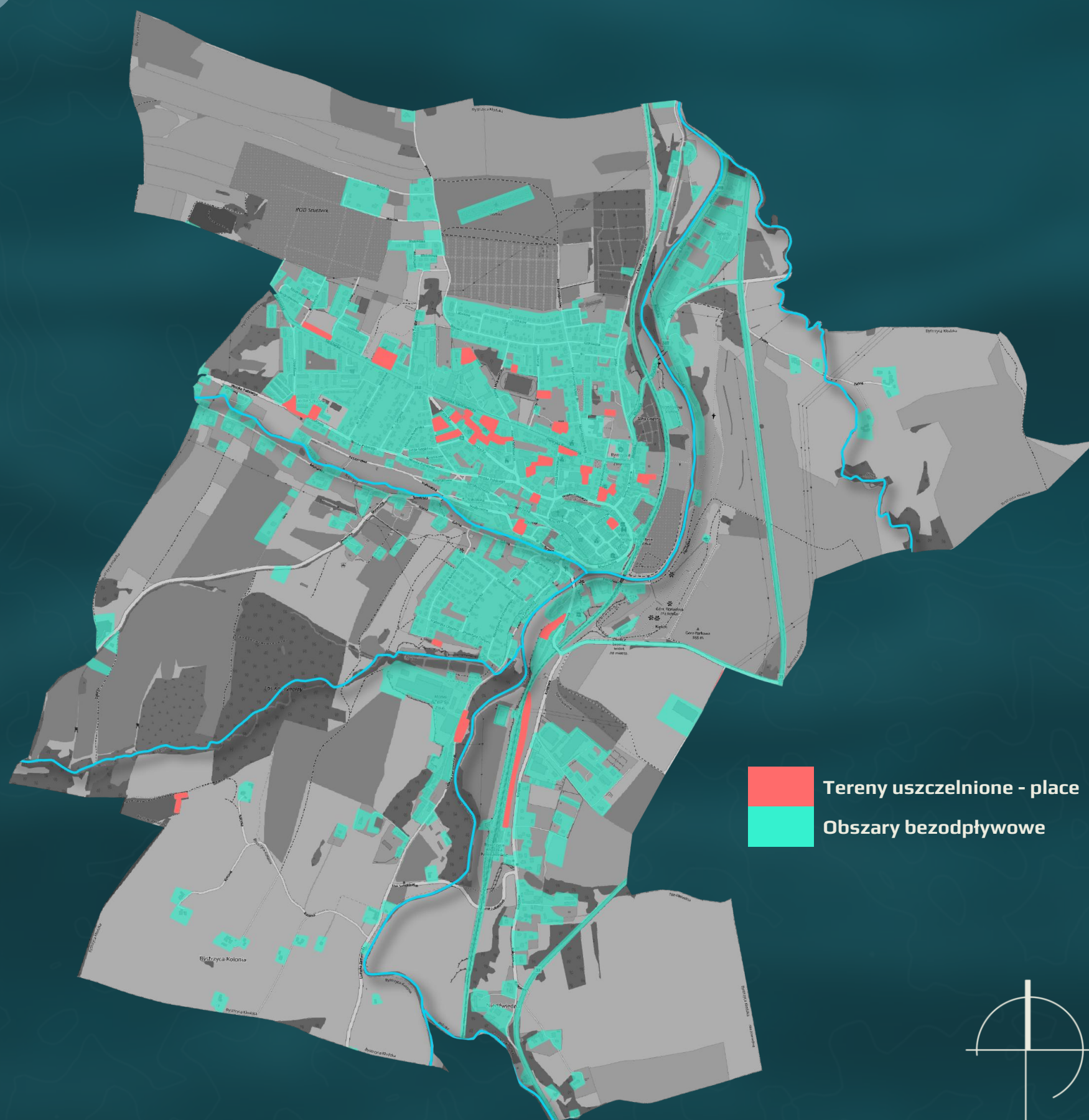
Retencja miejska to szerokie pojęcie, obejmujące różnorodne działania mające na celu zatrzymywanie wody opadowej jak najbliżej miejsca jej wystąpienia na terenach zurbanizowanych. W skład retencji miejskiej wchodzi działania określone jako błękitno-zielona infrastruktura (BZI).

### Tereny uszczelnione

Tereny uszczelnione w mieście – obszary o powierzchniach nieprzepuszczalnych (drogi, place, budynki itp.), które uniemożliwiają infiltrację wód opadowych, zwiększają spływ powierzchniowy i ryzyko podtopień, sprzyjają powstawaniu miejskich wysp ciepła oraz pogarszają lokalne warunki bioklimatyczne.



## tereny uszczelnione





### Retencja miejska

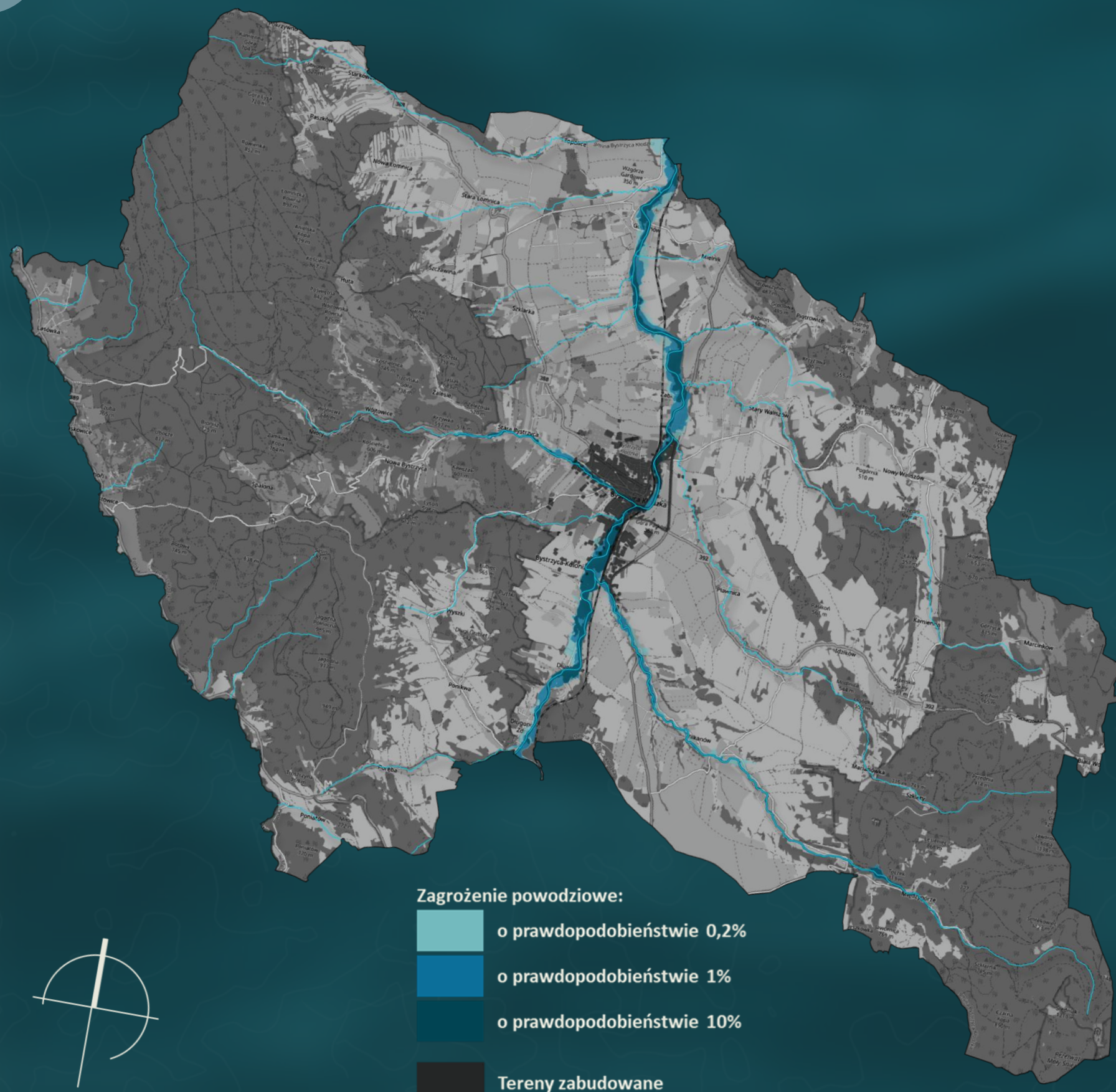
Retencja miejska to szerokie pojęcie, obejmujące różnorodne działania mające na celu zatrzymywanie wody opadowej jak najbliżej miejsca jej wystąpienia na terenach zurbanizowanych. W skład retencji miejskiej wchodzi działania określone jako błękitno-zielona infrastruktura (BZI).

### Obszary zagrożenia powodziowego

Obszar zagrożenia powodziowego to teren, na którym istnieje ryzyko wystąpienia powodzi o określonym prawdopodobieństwie, obejmujący zasięg wód powodziowych i potencjalne skutki dla ludzi, mienia oraz środowiska. Ograniczanie zabudowy na obszarach zagrożenia powodziowego jest istotnym elementem zrównoważonego rozwoju miast. Pozwala minimalizować ryzyko strat materialnych i zagrożenia życia mieszkańców, a jednocześnie sprzyja zachowaniu naturalnych terenów zalewowych pełniących funkcje retencyjne.



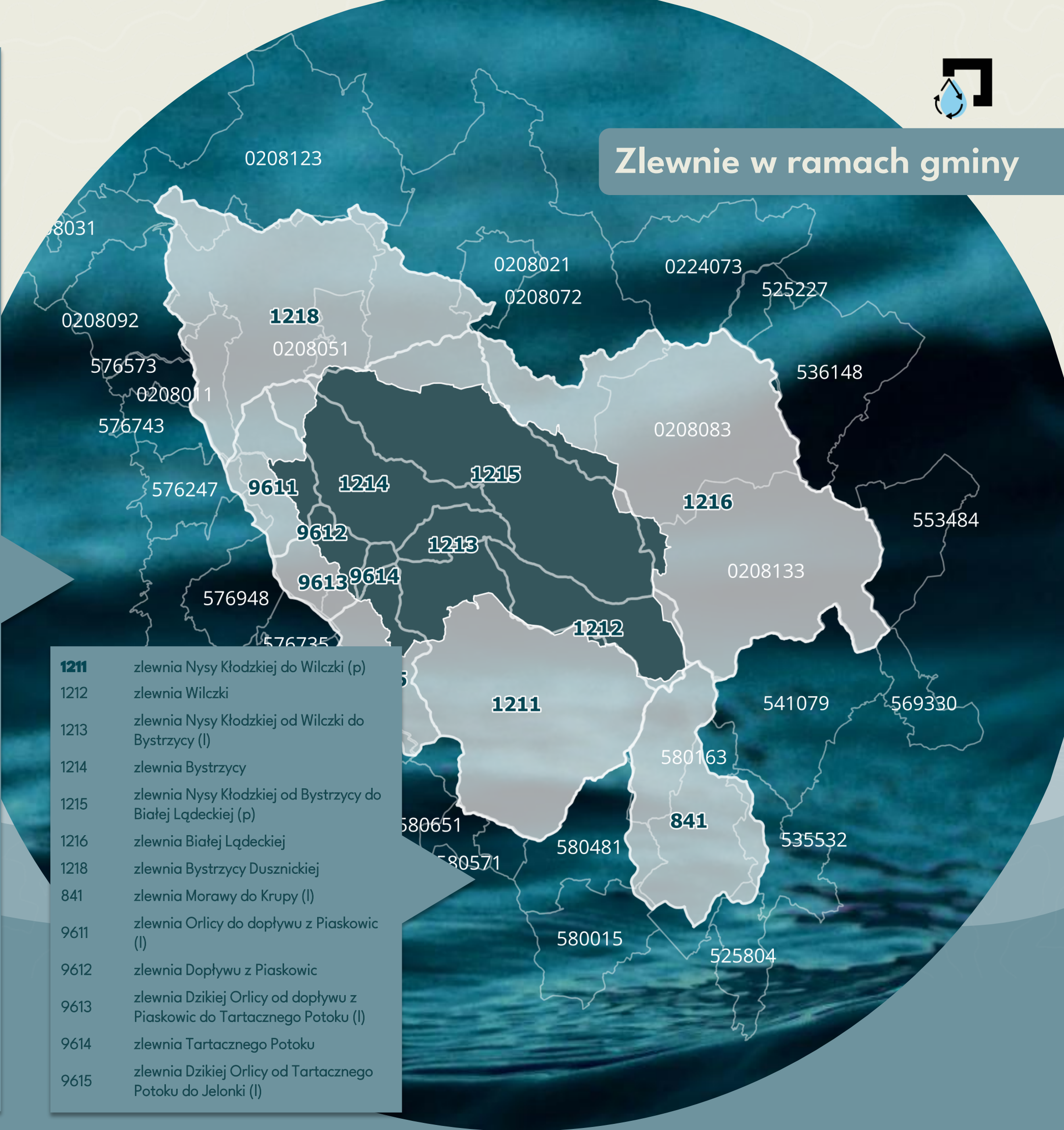
## zagrożenie powodziowe





# WSPÓŁPRACA w ramach zlewni

Współpraca gmin w ramach zlewni		
1	0208011	Duszniki-Zdrój
2	0208021	Kłodzko
3	0208031	Kudowa-Zdrój
4	0208051	Polanica-Zdrój
5	0208063	Bystrzyca Kłodzka
6	0208072	Kłodzko
7	0208083	Lądek-Zdrój
8	0208092	Lewin Kłodzki
9	0208103	Międzylesie
10	0208123	Radków
11	0208133	Stronie Śląskie
12	0208143	Szczytna
13	0224073	Złoty Stok
14	525227	Bílá Voda
15	525804	Bohdíkov
16	535532	Hanušovice
17	536148	Javorník
18	540331	Malá Morava
19	541079	Staré Město
20	553484	Skorošice
21	569330	Ostružná
22	576093	Bartošovice v Orlických horách
23	576247	Deštné v Orlických horách
24	576450	Liberk
25	576573	Olešnice v Orlických horách
26	576603	Orlické Záhoří
27	576701	Rokytnice v Orlických horách
28	576735	Říčky v Orlických horách
29	576743	Sedloňov
30	576948	Zdobnice
31	580015	Červená Voda
32	580163	Dolní Morava
33	580481	Králíky
34	580571	Lichkov
35	580651	Mladkov





# REKOMENDACJE

## Pełny wykaz rekomendacji zawiera MODUŁ 8a

Wynikiem przeprowadzonych w ramach Opracowania analiz są

**Rekomendacje w zakresie zwiększenia potencjału retencyjnego  
Dolnego Śląska ze szczególnym uwzględnieniem retencji  
naturalnej i krajobrazowej**

Rekomendacje zostały sformułowane w dwóch zakresach:  
ogólnym i szczegółowym, dedykowane są poszczególnym  
grupom adresatów.

### Rekomendacje

## ogólne

### Rekomendacje

## szczegółowe



regulacje prawne

planowanie  
przestrzenne

zalecenia techniczne  
mapowanie  
modelowanie

ochrona  
przyrody

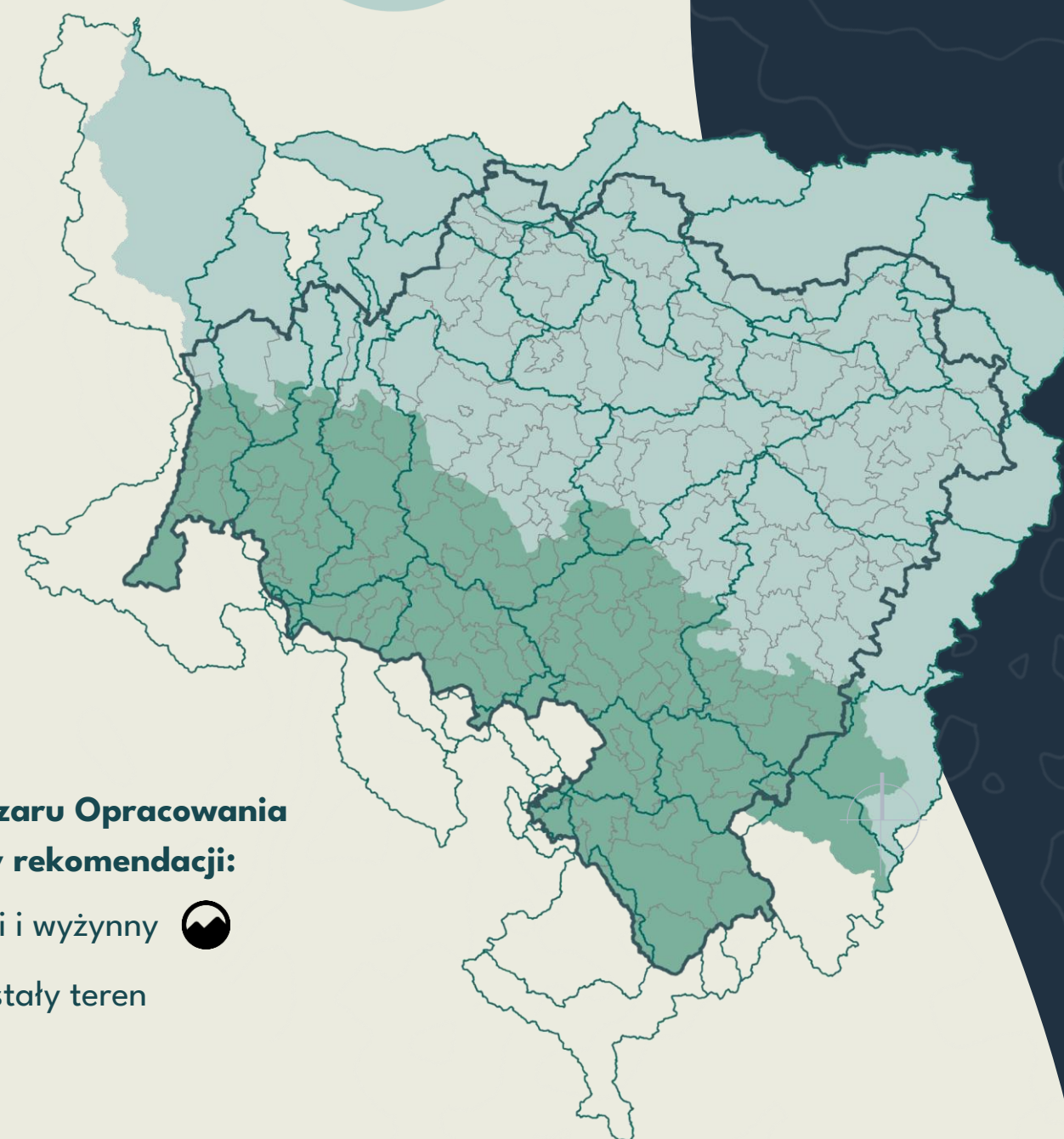
praktyki konieczne  
w zakresie  
gospodarowania  
wodami

finansowanie

społeczność  
edukacja

podział obszaru Opracowania  
na potrzeby rekomendacji:

- górski i wyżynny
- pozostały teren



Z racji na zróżnicowaną rolę retencji krajobrazowej w poszczególnych typach terenów, jakimi charakteryzuje się województwo dolnośląskie, zdecydowano się na wyróżnienie rekomendacji dla 2 typów obszarów regionu: **obszary górskie i wyżynne** (wyznaczone na podstawie mezoregionów) oraz **pozostałe tereny województwa**.